



LES ACTEURS DU COMMERCE ÉQUITABLE

Le PICRI Commerce Équitable : un partenariat recherche - société civile en Ile-de-France

Un PICRI (Partenariat Institutions-Citoyens pour la Recherche et l'Innovation) est un **dispositif proposé par la Région d'Ile-de-France** depuis 2005, dans le but de promouvoir des programmes de recherche-action reposant sur une **collaboration étroite entre laboratoires publics de recherche et organisations de la société civile à but non lucratif**. Entre 2007 et 2009, le projet PICRI Commerce Équitable a réuni trois partenaires principaux :

- la **Plate-Forme pour le Commerce Équitable (PFCE)**, organisation de la société civile,
- le centre de recherche de l'**Institut d'Études sur le Développement Économique et Social (IEDES)** - Université Paris 1 Panthéon-Sorbonne, laboratoire de recherche, devenu à partir de janvier 2008 l'UMR 201 « Développement et sociétés » IEDES-IRD,
- l'**association FairNESS**, réseau de chercheurs travaillant sur le commerce équitable.

Une recherche-action pour développer le commerce équitable sur les territoires

Cette recherche-action rend compte de la diversité des visions portées par les acteurs du commerce équitable, tout en tenant compte de leurs relations et du rôle de chacun dans la diffusion du concept. Par la mise en œuvre d'actions-pilotes dans un deuxième temps, elle permet d'identifier les leviers sur lesquels agir malgré ces divergences pour mieux coordonner les acteurs du commerce équitable. Enfin, elle propose aux collectivités territoriales des pistes pour mieux structurer leur appui au développement du commerce équitable sur leur territoire.

Une définition, plusieurs visions

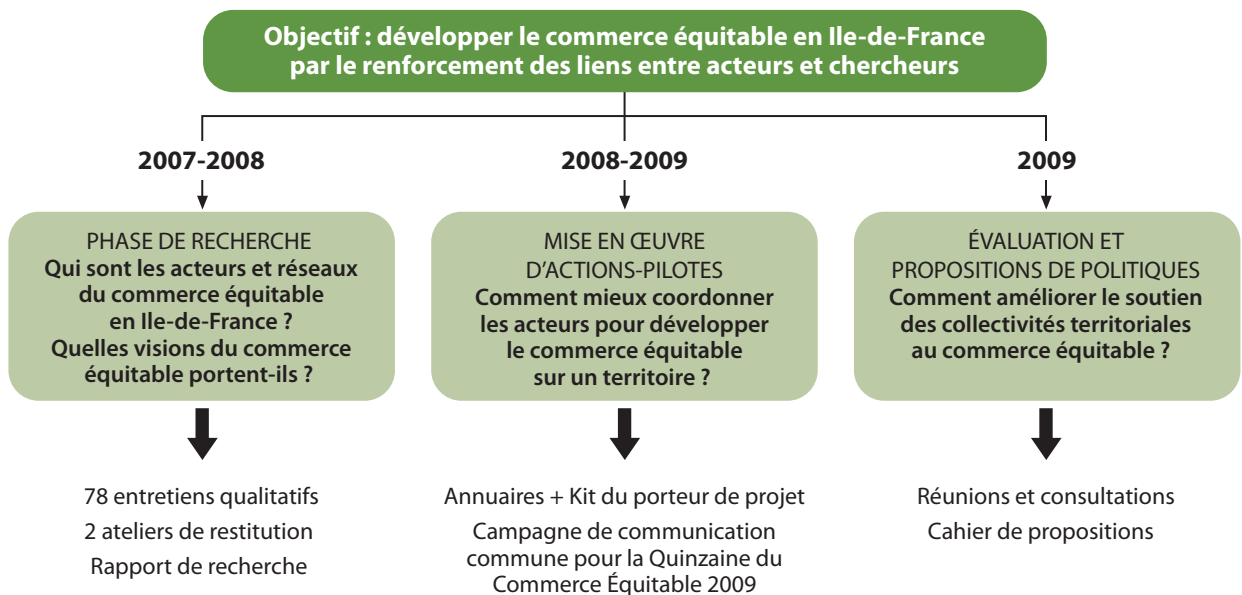
« Le commerce équitable est un partenariat commercial, fondé sur le dialogue, la transparence et le respect, dont l'objectif est de parvenir à une plus grande équité dans le commerce mondial.

Il contribue au développement durable en offrant de meilleures conditions commerciales et en garantissant les droits des producteurs et des travailleurs marginalisés, tout particulièrement au Sud de la planète.

Les organisations du commerce équitable (soutenues par les consommateurs) s'engagent activement à soutenir les producteurs, à sensibiliser l'opinion et à mener campagne en faveur de changements dans les règles et pratiques du commerce international conventionnel. » (FINE*, 2001)

Cette définition du commerce équitable n'empêche pas que le contenu du commerce équitable, loin d'être figé, est l'objet d'échanges, de négociations et de controverses entre les différents acteurs.

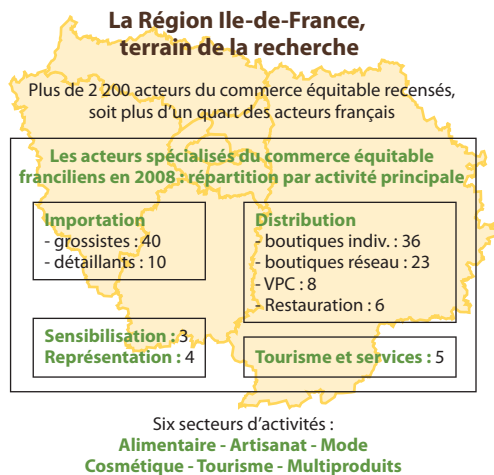
* Réseau qui regroupe les quatre fédérations internationales de commerce équitable.



QUI SONT LES ACTEURS DU COMMERCE ÉQUITABLE ?

Des acteurs spécialisés de plus en plus nombreux

Les acteurs du commerce équitable spécialisés regroupent non seulement les **importateurs et distributeurs** dont l'activité se revendique quasi exclusivement dédiée à des produits de commerce équitable mais aussi les **organismes de certification** exclusifs du commerce équitable et les **associations de représentation et de sensibilisation** du commerce équitable.



En Ile-de-France, cent trente-huit acteurs spécialisés en commerce équitable ont été recensés début 2008.

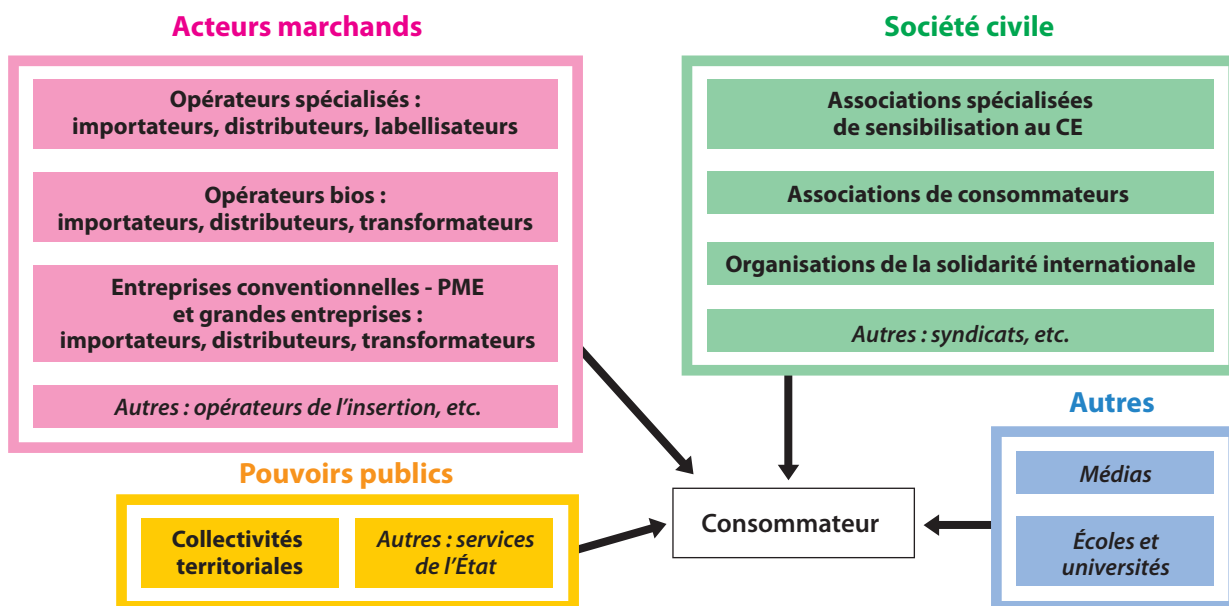
Les structures plus anciennes participent à des réseaux comme la **Plate-Forme pour le Commerce Équitable** ou **Minga**. Certaines structures à l'exemple de la **Fédération Artisans du Monde** ou de l'association **Max Havelaar France** animent leur propre réseau d'associations bénévoles.

La notoriété croissante du commerce équitable dans le grand public à partir des années 2000 motive de plus en plus d'entrepreneurs en quête d'une activité éthique et responsable. De ce fait, en 2008, de nombreux acteurs franciliens spécialisés en commerce équitable

sont des structures créées récemment. Ces créateurs développent des activités d'importation et/ou de distribution de produits issus du commerce équitable. Certains se revendiquent du commerce équitable, alors que d'autres préfèrent utiliser le terme moins spécialisé de « responsable ».

Ces jeunes structures entrepreneuriales et associatives sont peu intégrées dans les réseaux existants : en 2008, presque la moitié des acteurs spécialisés en commerce équitable franciliens est indépendante de tout réseau formalisé.

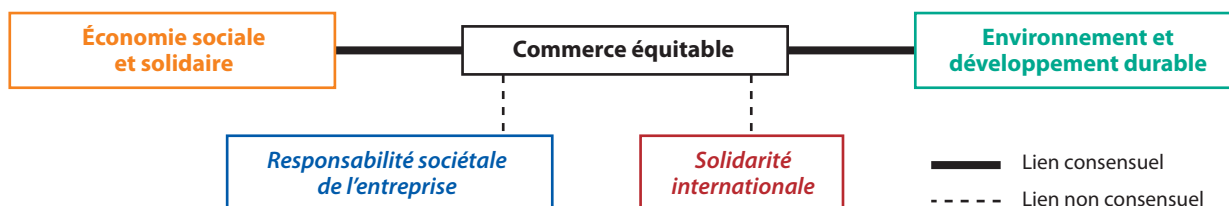
Des acteurs non spécialisés d'horizons très variés



Le secteur du commerce équitable d'Ile-de-France rassemble également plusieurs centaines d'acteurs du commerce équitable non spécialisés, dont seulement une partie des activités concerne des produits de commerce équitable. De nombreuses entreprises et associations agissent dans le développement du commerce équitable par leur activité de **commercialisation** de produits équitables ou par leur action de **sensibilisation du grand public**. Par ailleurs, plusieurs organisations de solidarité internationale, des associations de consommateurs et certains opérateurs biologiques complètent leur activité par des actions de **plaidoyer en faveur du commerce équitable** auprès des pouvoirs publics.

QUELLES VISIONS DU COMMERCE ÉQUITABLE PORTENT-ILS ?

Divers points de vue sur les liens entre commerce équitable et concepts voisins



Issues des entretiens, les diverses représentations du commerce équitable portées par les acteurs interrogés **convergent sur le lien à l'économie sociale et solidaire et à l'environnement**. Elles **divergent par la différence de définition de la solidarité internationale et la responsabilité sociétale des entreprises**, deux concepts voisins du commerce équitable.

Des représentations entre radicalisme et réformisme

Finalement, ces représentations du commerce équitable **se partagent entre une vision radicale et une vision réformiste** : les acteurs du commerce équitable, spécialisés et non spécialisés, rassemblent aujourd'hui à la fois des **militants d'une économie alternative, sociale et solidaire**, comme **des partisans d'une économie conventionnelle qui intégrerait de plus en plus la dimension éthique** que porte le commerce équitable.

Parmi les acteurs spécialisés en commerce équitable, les divergences de points de vue entre les réseaux nationaux de commerce équitable peuvent s'expliquer en partie par cette dichotomie entre vision radicale et vision réformiste. En effet, les têtes de réseaux portent des représentations du commerce équitable tranchées qui divergent sur **deux questions** : **la présence du commerce équitable dans la grande distribution**, et **le périmètre des échanges que peut recouvrir le commerce équitable**, avec notamment la question du commerce équitable Nord-Nord.

COMMENT MIEUX LES COORDONNER SUR UN TERRITOIRE ?

L'action collective pour résoudre des problèmes concrets

En Ile-de-France, **de nombreux projets collectifs ponctuels** ont vu le jour entre acteurs qui portent des représentations différentes au niveau local. Ils démontrent que **quelles que soient les représentations du commerce équitable, la réalité des besoins locaux est le véritable socle du regroupement** et de la mise en réseau des acteurs. Le territoire, qu'il soit régional, départemental ou plus local, est le point commun à tous ces acteurs qui, de ce fait, ciblent le même grand public, et le soutien auprès des mêmes acteurs territoriaux que sont les collectivités territoriales. Ainsi, **les conflits qui apparaissent relèvent davantage d'une méconnaissance des uns et des autres que de points de divergence indépassables**.

Dans le cadre du deuxième volet du PICRI Commerce Équitable, nous avons fait l'hypothèse qu'une meilleure coordination entre les acteurs du commerce équitable était possible et qu'elle favoriserait le développement du commerce équitable en Ile-de-France. Lors des entretiens menés, les acteurs spécialisés ont exprimé **le besoin de rencontres et d'échanges sur des thèmes concrets, ainsi que d'outils partagés** sur certaines thématiques.

C'est pourquoi plusieurs **actions-pilotes** ont été mises en place pour mieux comprendre les modalités pouvant favoriser le travail en réseau de ces acteurs en Ile-de-France. La principale action a été l'accompagnement d'un groupe de travail pour mettre en place une **campagne de communication régionale pour la Quinzaine du Commerce Équitable 2009**. Elle a notamment abouti à la création du **CoFrACE**, le Collectif Francilien des Acteurs du Commerce Équitable.



Les enjeux et les défis de la coordination au niveau régional

Ces actions-pilotes ont permis de conclure qu'une **coordination entre acteurs du commerce équitable pouvait favoriser le développement du commerce équitable sur une région** à plusieurs conditions :

1. Une action collective au niveau régional exige **une coordination forte et claire par une structure dont les moyens sont assurés à moyen terme**. Celle-ci aurait pour principaux rôles **d'analyser l'évolution du commerce équitable et de ses acteurs dans la région, d'être référent sur le commerce équitable auprès des parties prenantes, et de**

proposer des cadres de rencontres et des moyens de coordination aux petites structures qui souhaitent s'impliquer dans des actions collectives qui peuvent les intéresser.

2. Pour construire des actions communes, les acteurs du commerce équitable spécialisés se confrontent à l'**élaboration d'un discours partagé**. Ce discours doit se baser sur **des valeurs communes et l'acceptation de la diversité et de la complémentarité des pratiques** de chacun. La participation d'acteurs non spécialisés peut permettre de dépasser ces difficultés pour se concentrer sur les actions.
3. Une coordination au niveau régional ne peut faire l'économie d'**une articulation importante avec les dynamiques plus locales**, au niveau des départements et des principales localités, **comme avec les dynamiques au niveau national**.
4. Une meilleure **coordination des programmes des réseaux spécialisés nationaux** facilitera la mise en œuvre de projets cohérents au niveau local pouvant impliquer tous les acteurs, en réseau et indépendants.

C'est sur cette base qu'un programme de développement du commerce équitable en Ile-de-France a été proposé par la PFCE et sera soutenu par la Région Ile-de-France pour 2010-2012.

QUEL RÔLE POUR LES COLLECTIVITÉS TERRITORIALES ?

Des acteurs essentiels du développement du commerce équitable au Nord et au Sud

L'exemple de l'Ile-de-France montre que le **rôle des collectivités territoriales dans le développement de ces dynamiques est essentiel** pour faire sortir le commerce équitable de sa marginalité : les actions engagées, la motivation et la vision de certains élus et/ou techniciens contribuent de plus en plus largement à la **structuration du secteur** et à la **professionnalisation des acteurs sur les territoires**.



À l'heure actuelle, l'engagement de la Région Ile-de-France est multiforme : sa politique d'appui à l'**économie sociale et solidaire** met le commerce équitable au cœur de ses préoccupations tandis que la **solidarité internationale** et le **développement durable** constituent des principes directeurs d'une action régionale responsable, vis-à-vis du reste du monde et des générations futures.

Cet engagement se traduit par la mise en œuvre d'actions plurielles, qui pèsent sur les différents leviers pour le développement du commerce équitable : **l'éducation et la sensibilisation, les achats publics, le soutien au secteur au**

Nord comme au Sud. La diversité des services impliqués, des politiques concernées et des dispositifs développés sont un signe encourageant du potentiel d'action de la région.

Des propositions pour améliorer leur soutien au commerce équitable

C'est pourquoi à l'issue de cette recherche-action, des propositions détaillées d'amélioration des politiques territoriales ont fait l'objet d'un cahier à destination des élus et techniciens sur quatre volets :

1. Structurer l'appui politique en assurant l'adéquation aux évolutions du secteur
2. Sensibiliser et éduquer les jeunes, le grand public, les agents de la collectivité
3. Développer les achats de produits de commerce équitable
4. Soutenir le développement du secteur au Nord et au Sud

L'enjeu du commerce équitable est aujourd'hui celui du changement d'échelle sur tous les territoires au Nord comme au Sud. Les opportunités de développement d'une politique territoriale pour le commerce équitable sont nombreuses. Elles passent par **un renforcement du soutien politique au commerce équitable** et par **un approfondissement des politiques mises en œuvre**, en s'inspirant des pratiques des autres collectivités et en expérimentant des dispositifs nouveaux qui associent les territoires.

Renforcer le lien entre acteurs et chercheurs

Un des objectifs du dispositif PICRI est enfin de favoriser les échanges trop peu nombreux entre ces deux milieux qui se connaissent mal. C'est dans ce cadre que la PFCE et l'IEDES ont co-organisé avec le CIRAD et FairNESS le **3^e Colloque International sur le Commerce Équitable à Montpellier en mai 2008** (www.ftis08.org).



Un premier **recensement des interventions traitant du commerce équitable dans l'enseignement supérieur** a également été effectué et le CDTM75 a renforcé son rôle de **centre de documentation universitaire sur le commerce équitable** (www.cdtm75.org).

Enfin, le **réseau FairNESS** de chercheurs francophones sur le commerce équitable s'est structuré avec l'appui du projet PICRI Commerce Équitable (www.fairness.on-web.fr).

Ces relations entre acteurs et chercheurs, initiées dans le cadre du PICRI Commerce Équitable, se poursuivront au travers de l'organisation de rencontres communes.

Les publications et autres résultats du projet sont en ligne sur :

www.picri-commerce-equitable.fr



IEDES

Institut d'Études
sur le Développement
Économique et Social
Université Paris 1
Panthéon-Sorbonne



Action soutenue
par la Région Ile-de-France